

VOIE ROMAINE

PLOUGRESCANT-CARHAIX,

PARCELLAIRE POSSIBLE ENTRE PLOUGONVER ET CARHAIX.

Par Claude BERGER

Ce texte est un complément à l'étude relative à la voie qui allait de Plougrescant à Carhaix, voie de seconde espèce, établie à partir des années 30 du premier siècle, pour relier le port d'échouage maritime osisme du Castel en Plougrescant, à la capitale régionale armorico-romaine, de Vorgium-Carhaix, texte déjà publié dans le bulletin ARSSAT de 2012, pages III-23 et suivantes.

La rédaction de la fin de cette étude a été facilitée par la numérisation des archives départementales du Finistère, en effet trois des communes traversées par cette voie : Plounévezel, Plouguer et Carhaix sont dans ce département.

Reprenons le parcours de la voie Plougrescant-Carhaix au moment où elle quitte la Croix Kermen en Plougouven.

La route départementale D33 se superpose à son tracé, sur la carte IGN 0716E.

A Croaz ar Barzic, on entre sur le territoire de la commune de Callac, puis vers Kerguillemet, à l'altitude de 254 m, la D33 rejoint la D787, après une ligne droite de 2 km.

A son tour la D787 occupe le chemin de la voie ancienne et passe par Lesmaës, les Quatre Vents, passe dans la carte IGN 0717E, et arrive à hauteur du Crenvez, après 6,25 km de ligne droite.

A partir de cet endroit, la voie romaine oblique à droite et se dirige vers le gué sur l'Hyères. En effet se profile au loin la gorge de cette rivière et la voie va monter sur les plateaux pour éviter de longer un cours d'eau encaissé propice aux inondations ou embuscades.

Passant dans la carte IGN 0717O, elle se dirige alors vers Resthellou Braz, 176 m, et Resthellou Tanguy, 167 m, avant de rejoindre Pont-Varéguez où le gué sur l'Hyères se situe à 120 m d'altitude, en amont du moulin de la Boissière.

La descente de Restellou Tanguy au gué de l'Hyères est très intéressante.



1:- Départ de Restellou Tanguy.



2 - Descente vers le gué de l'Hyères.

Au départ le chemin est empierré,
 puis lorsque la pente augmente le substrat rocheux apparaît et un fossé d'écoulement
 des eaux se met en place entre les talus de parcelles qui entourent le chemin.

En haut de la pente, sur la gauche, une croix s'élève au milieu d'un enclos.



3 - Enclos de la croix.



4 - Bas de la descente.

Au bas de la pente, la voie romaine passe sous le remblai de la voie ferrée Paimpol-
 Carhaix,
 puis sous le remblai de la route départementale D787, avant de franchir le gué de
 l'Hyères, en laissant le pont actuel sur sa gauche.

Voir grille d'analyse de la voie Plougonver-Carhaix, disponible dans les bureaux de
 l'ARSSAT, pages 1 à 7.



5 - Gué sur l'Hyères.



6 - Chapelle de Coat Léau.



7 - Voie vers Carhaix, sur le plateau.



8 - Gué sur le ruisseau de Prajou Kerderrien Kerandraou.

Alors, entrant sur le territoire de la commune de Plusquellec, elle prend sur la gauche et poursuit son chemin en ligne droite, sur 3,5 km, jusqu'à Coat Léau, à 159 m d'altitude, où se trouve une chapelle ruinée.

Ensuite, il faut redescendre à 120 m pour traverser le ruisseau de Prajou Kerderrien Kerandraou.

Voir grille d'analyse, pages 8 à 10.

Puis, il faut entrer sur le territoire de la commune de Carnoët, remonter en ligne droite jusqu'à 162 m au Loch ar Bidor, avant de descendre de nouveau, vers un nouvel affluent de l'Hyères, à Pont ar Gwin, 97 m d'altitude, et 3,75 km de Coat Léau.

Voir grille d'analyse, pages 10 à 14.

A noter que dans cette commune on se trouve à 15 km de la *mutatio* de la Croix Kermen et qu'il va falloir changer les chevaux dans la *mutatio* du Cosquer, à 130 m d'altitude.



9 - Situation de la « mutatio » du Cosquer



10 - Gué à Pont ar Gwin.

De Pont ar Gwin au centre de Carhaix, la voie se parcourra enfin, en ligne droite sur 9 km.

Nous traverserons successivement, les lieux-dits : Locmaria, Kerprigent, Kergonval, Kerguémarec, où notre voie reçoit sur sa droite, la voie venant du Yaudet vers Carhaix, à la limite des Côtes d'Armor, Sainte-Catherine, où le gué romain longe sur sa gauche le pont dit « gaulois », Kergonan, le Stanger, et ceci dans les communes de Plounévêzel, Treffrin, Plouguer et Carhaix.



11 - Croisement de Kergonval.



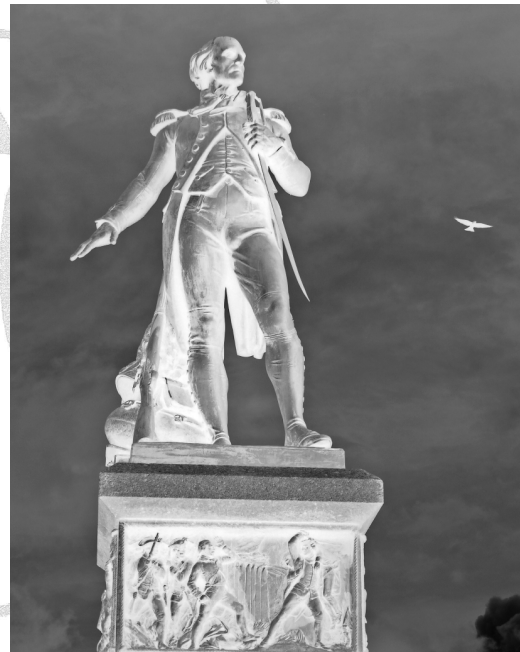
12 - Arrivée de la voie romaine venant du Yaudet.



13 - Borne séparatrice des Côtes d'Armor avec le Finistère.



14 - Descente vers Carhaix.

15 - 2^{ème} gué sur l'Hyères.

16 - Centre de Carhaix.

Voir grille d'analyse, pages 14 à 18.

En ce qui concerne son parcours cadastral, la voie est frontière entre les sections I et F dans Plougonver, A1 et A2 à l'entrée dans Callac, entre B1 et B3, C4 et C3 dans Plusquellec, entre C3 et D1, H1 et D1, H2 et D2, E2 et D3 dans Carnoët, E3 et B1, B2 et B1 dans Plounévélz, A1 de Plouguer et C de Treffrin au pont Sainte Catherine, entre A1 et A2 en Plouguer.

C'est suffisant pour démontrer son effet structurant sur les entités agricoles anciennes, effet révélé et conservé par ces cadastres « napoléoniens ».

Indices de romanité.

Dans son ouvrage sur les noms des communes des Côtes d'Armor, M. Bernard Tanguy indique pour :

Callac, p.38 : « Du fait de l'origine gallo-romaine de son nom, on peut présumer que le lieu fut occupé à cette époque. Une voie romaine reliant Carhaix à Tréguier passait au sud par Pont-Maréguéz, Restellou (où ont été découverts des restes de substructions et une monnaie romaine) et les Quatre-Vents ».

Plusquellec, p.234 : « Traversé dans sa partie méridionale par la voie romaine de Carhaix à Tréguier qui, laissant le bourg à moins d'un kilomètre au nord, passait par Coatléau et Kerranou, pour franchir l'Hyères en amont du moulin de la Boissière, le territoire de Plusquellec a fourni, outre des monnaies gauloises osismiennes, découverte non localisée, des monnaies romaines du III^{ème} siècle, trouvées à Keravel, à 1 km au nord du bourg. Des toponymes comme La Boissière, en breton *Ar Veuzit*, ou encore Le Cosquer près de Coatléau, pourraient être aussi l'indice de la présence romaine. »

Carnoët, p. 42 : « Plusieurs voies traversaient le territoire dont une qui venant des environs de Kerguémarec, passait par Lomiquel, Locmaria, le Buénou et le Cosquer ».

D'autre part Catherine Bizien-Jaglin signale dans CAG 22 :

pour Callac, p. 63 : « A Restellou, un gisement de surface d'époque romaine a livré des *tegulae*, une pointe de flèche et une monnaie de Maximin (F.Daniel 1867 p. 3-4) »,

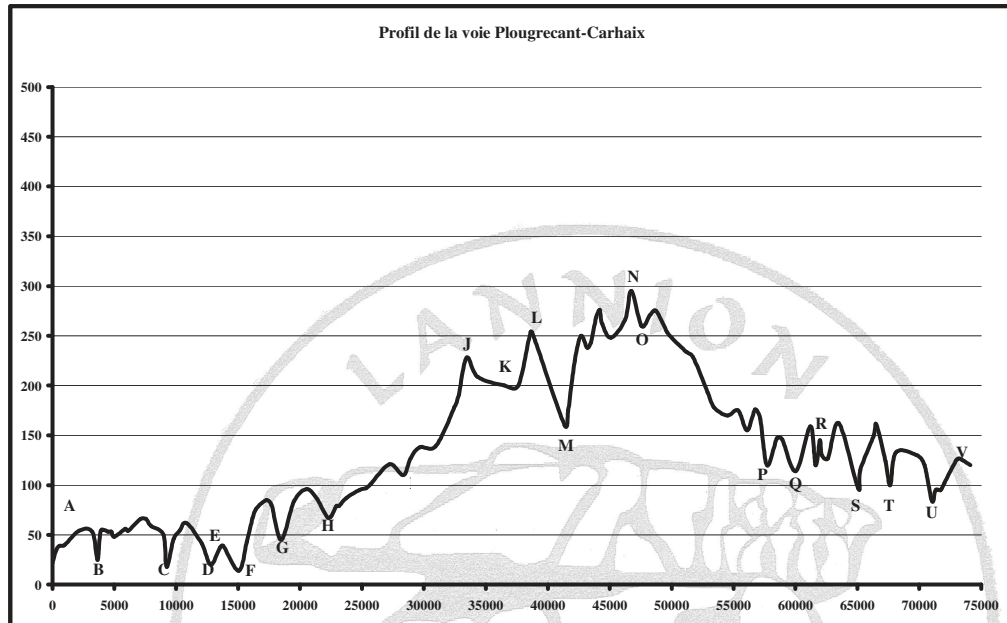
pour Plusquellec, p. 264 : « A Keravel fut découvert en 1832, un vase de terre cuite contenant de petits bronzes de la fin du III^e siècle (J. Gaultier du Mottay 1883-1884, p. 69) »,

pour Treffrin, p. 311 : « A Kermoysan, sur une hauteur (au-dessus et à gauche de la voie romaine), une enceinte, (mesurant 120 m sur 73 m) a livré de nombreuses *tegulae* (R.F. Le Men 1875).

Enfin M. Le Brigant Yves, mentionne p. 25 de son texte, à la sortie du territoire de Callac, à droite de la voie romaine, un lieu-dit « La Bastille, en contrebas sur la pente, qui ne pourrait plus présenter que des substructions gallo-romaines ».

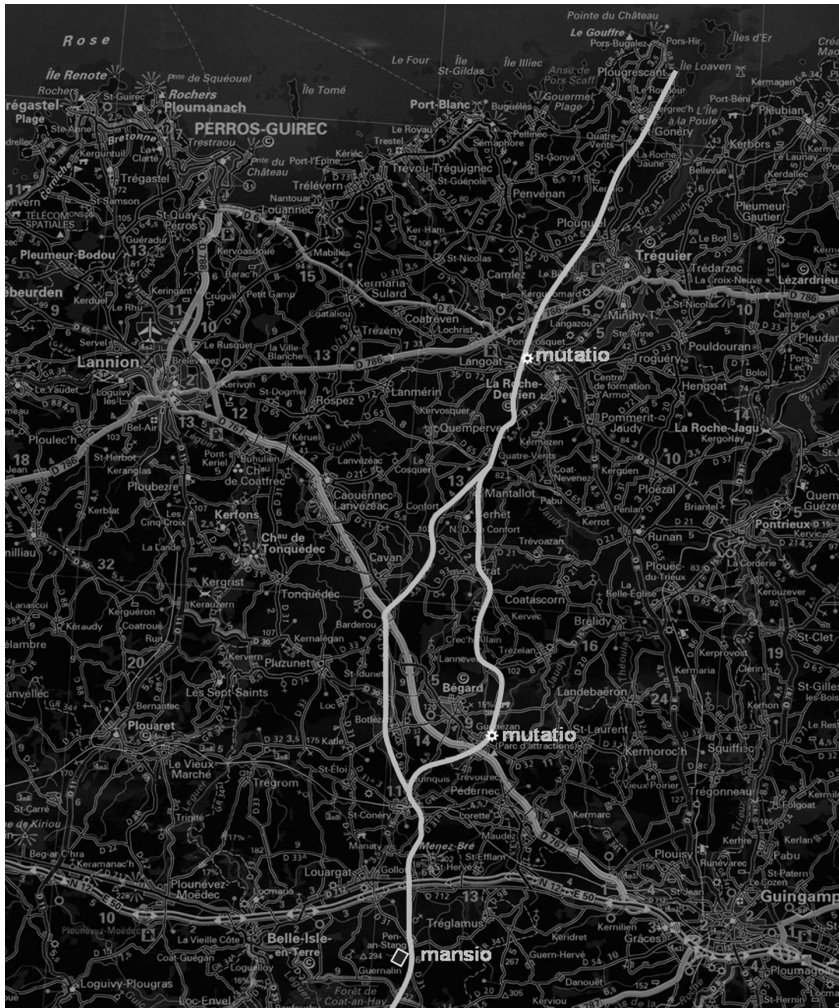
Profil de la voie Plougrescant-Carhaix.

Reprenons notre voie depuis son début à Plougrescant. Son parcellaire a été étudié dans le bulletin ARSSAT de 2012, pages III-23 à III-35. Si nous l'ajoutons à l'étude en cours, il est possible de tracer le profil de la voie complète. Les gués traversés, les points hauts du parcours apparaîtront.

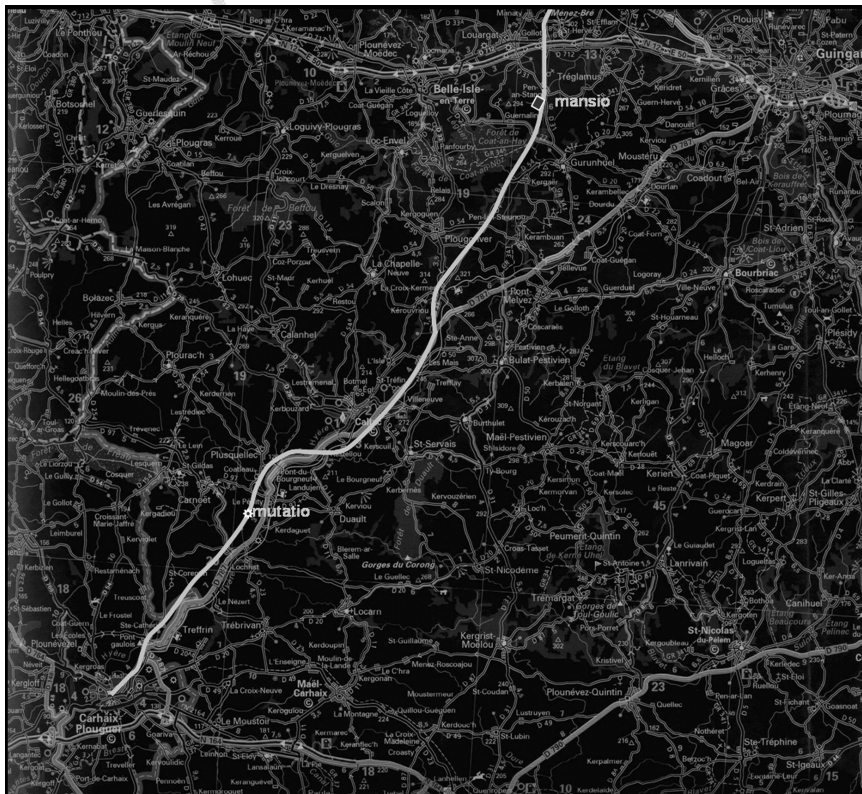


Légende .

- Point A : Début de la voie au dessus du port du *Castel* en Plougrescant, altitude 22 m.
- Point B : Gué sur le ruisseau du Lizhildry, altitude 25 m.
- Point C : Gué sur le Guindy, entre Plouguiel et Minihiy-Tréguier, altitude 18 m.
- Point D : Gué sur le ruisseau du Porzou, altitude 20 m.
- Point E : *Mutatio* de Langoat au pont d'Arbrissel, altitude 25 m.
- Point F : Gué sur le ruisseau de Goas ar Gac, altitude 14 m.
- Point G : Gué sur le ruisseau de Milin Coz, altitude 45 m.
- Point H : Gué sur le ruisseau de Poulloguer, altitude 67 m.
- Point I : *Mutatio* de Guénézan, altitude 110 m.
- Point J : Flan ouest du Méné Bré au dessus du Manaty, altitude 228 m.
- Point K : *Mansio* de Pen ar Stang, altitude 200 m., à 38 km du départ de la voie.
- Point L : Flan est du Tossen Beuz, altitude 254 m.
- Point M : Gué du Pont Meur sur le Léguer, entre Louargat et Plougonver, altitude 160 m.
- Point N : Flan ouest du Menez Kerespers, altitude 295 m.
- Point O : *Mutatio* de la croix Kermen, altitude 260 m.
- Point P : 1^{er} gué sur l'Hyères entre Callac et Carnoët, altitude 120 m.
- Point Q : Gué de Pont ar Floc'h, altitude 114 m.
- Point R : *Mutatio* du Cosquer en Carnoët, altitude 130 m.
- Point S : Gué de Pont ar Gwin, altitude 97 m.
- Point T : Gué de Pont Douar, altitude 100 m.
- Point U : 2^{ème} gué sur l'Hyères au Pont Sainte-Catherine, altitude : 84 m.
- Point V : Centre de *Vorgium* : Carhaix, altitude 120 m.



13 – Partie Nord du parcours.



14 – Partie Sud du parcours

Bibliographie :

GAULTIER DU MOTTAY J. « Recherches sur les voies romaines du département des Côtes du Nord », dans *Bull. Soc. ém. Côtes-du-Nord*, 1867.

LE BRIGANT Yves, « Passages inédits de voies romaines », *Dactylographie*, 19-05-1976.

TANGUY Bernard, « Dictionnaire des communes trèves et paroisses des Côtes d'Armor », éd. *Chasse-Marée, Ar Men*, 1992

BIZIEN-JAGLIN Catherine, « Carte Archéologique de la Gaule. Côtes-d'Armor 22 », dans *Académie des Inscriptions et Belles-Lettres*, 2002.

LE CLOIREC Gaétan, « Carhaix antique » PUR, documents archéologiques 2 , 2008.

BERGER Claude, « Etude des noms de parcelles attenantes à une voie romaine », dans *Bulletin ARSSAT*, 2010, p.113 et suiv.

BERGER Claude, « Des voies romaines autour de Corseul » dans *Bulletin ARSSAT*, 2011, p. 37 et suiv.

BERGER Claude, « Etude d'un parcellaire possible au long de la voie romaine Plougrescant-Carhaix » dans *Bulletin ARSSAT*, 2012, p. III-23 et suivantes.

BERGER Claude, « Grille d'analyse de la voie romaine Plougouver-Carhaix », ARSSAT, 2013.

