

7 SEPTEMBRE 2008

VISITE DE L'EXPOSITION DE DAOULAS, DU MENEZ-HOM ET DE STE-MARIE DU MENEZ-HOM

PAR JEAN-YVES MOISAN

L'église abbatiale et le porche des Apôtres de Daoulas

L'église abbatiale, qui faisait partie de l'ensemble du monastère, construite en 1173, est devenue maintenant église paroissiale.

Elle subit d'importantes modifications au XVI^e : entre 1519 et 1535, le chœur roman est remplacé par un chœur gothique ; le bas-côté sud est remplacé par une construction gothique. Clocher et chœur seront démolis entre 1830 et 1835. Des restaurations interviennent en 1877-1878 et 1984.

Le Porche des Apôtres

Construit en 1566, mélange de gothique et de Renaissance, il en fait déplacé en 1880 et restauré en 2007. Sous l'arche sont présents le Christ et ses douze Apôtres.



Eglise abbatiale de Daoulas



Pietà (Porche des Apôtres)

La chapelle Sainte-Anne

La chapelle Sainte-Anna fut d'abord un hospice pour les pèlerins du Moyen-âge. On en fait une chapelle en 1667, construite en pierres du pays.

Au XVII^e, un retable aux boiseries dorées est ajouté à la chapelle, mettant en scène l'environnement familial et humain de Jésus



Retable de la chapelle Ste-Anne

Exposition Berbères, de rives en rêves

Dispersés un peu partout dans le monde, les Berbères revendiquent aujourd'hui une identité propre. Mais sur quoi se fonde l'identité propre d'un peuple sans état, sans territoire défini sinon culturel et linguistique. L'exposition invite à la découverte de ces mondes Berbères. Ecriture et langue demeurent les critères les plus évidents des populations berbères. Un artisanat spécifique exploite toutes les ressources naturelles et l'ingéniosité des artisans. Une déambulation esthétique, historique et culturelle ...

Sainte-Marie-du-Menez-Hom

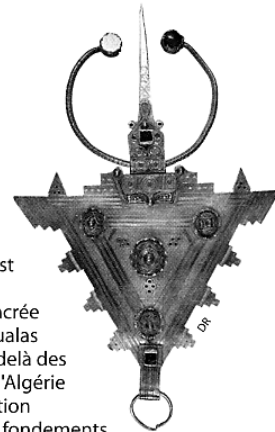
La chapelle Ste-Marie du Menez-Hom est construite à un carrefour de circulation, lieu de foires procurant de substantiels revenus. La chapelle, consacrée à la Vierge, était aussi un lieu de pèlerinage fréquenté. Après des embellissements divers, l'édifice actuel est le résultat de travaux débutés en 1570. Le clocher-porche commencé en 1668 est terminé en 1773.

DAOULAS (29)

JUSQU'AU 4 JANVIER

Berbères de rives en rêves

Déserts, montagnes, henné, bijoux, amulettes, contes : c'est à un tour d'horizon très large que se livre l'exposition consacrée par l'abbaye bretonne de Doualas au monde berbère. Avec, au-delà des objets provenant du Maroc, d'Algérie et du pays touareg, une question omniprésente : quels sont les fondements de l'identité berbère ? En d'autres termes, que signifie « se sentir berbère » ? Si la langue demeure le critère d'identification le plus évident, d'autres critères sautent aux yeux au fil de cette exposition, en particulier dans l'usage des couleurs très franches et des motifs d'ornementation dotés de vertus magiques (protéger du mauvais œil, assurer la fécondité des femmes et la force des hommes, etc.). À signaler aussi, dans le cadre de cette manifestation, un clin d'œil à un célèbre Berbère (dont on a souvent tendance à oublier la berbéricité...), saint Augustin d'Hippone, dont une statue du XIV^e siècle se dresse dans la cour de l'abbaye sous un somptueux cèdre de l'Atlas.



Retable de l'autel sud



Chapelle Sainte-Marie



Sablière

Sur toute la surface du chevet, se développent trois retables en bois avec des restes de polychromie et dorures. Un décor baroque de fleurs, guirlandes, putti, participaient à la volonté d'émouvoir et ranimer la dévotion des fidèles.

Des sablières, il ne reste que quelques éléments dans le bas-côté nord.

Mais quel récit légendaire le sculpteur a-t-il voulu évoquer dans une scène de labour où les chevaux s'emballent ? Au-dessus de trois emmarchements, s'élèvent la croix du Christ et celles des deux larrons. Ce calvaire st de 1544 et porte une belle inscription : « JEHAN LE ALODER FABRICQUE FEIST CESTE CROIX L MVccXLIIII ».



Calvaire de Sainte-Marie du Menez-Hom